



Guerre en Ukraine : opérations humanitaires de la France



Face aux tragiques conséquences de l'invasion de l'Ukraine par la Russie, la France se tient aux côtés de l'Ukraine et du peuple ukrainien comme des pays voisins lourdement affectés par le conflit. **L'Etat a mobilisé une enveloppe de 100 millions d'euros afin de répondre aux besoins humanitaires les plus urgents.** Un élan exceptionnel de solidarité s'est également manifesté au sein de la population française depuis le début de cette crise, et s'est notamment exprimé par la mobilisation des collectivités territoriales et des entreprises au profit des populations d'Ukraine victimes de la guerre.

Grâce à la coordination assurée au travers du mécanisme de protection civile de l'Union – la France assurant la présidence du Conseil de l'Union européenne – notre aide humanitaire d'urgence répond précisément aux besoins prioritaires exprimés par l'Ukraine et les pays limitrophes, dont la Moldavie. Face au défi de l'acheminement de l'aide, les équipes du Centre de crise et de soutien du ministère de l'Europe et des Affaires étrangères ont mis en place un « **pont aérien** » (12 vols) qui a permis d'acheminer rapidement pendant les deux premières semaines de la crise différents types de matériels répondant à l'urgence sur place. Depuis le début du conflit, plusieurs opérations ont permis la livraison aux autorités locales de **plus de 200 tonnes d'équipements et de biens humanitaires**, notamment des médicaments, des abris d'urgence, des ambulances, des générateurs. Nous savons que cette crise est appelée à durer. D'autres opérations seront menées et la mobilisation de l'« **équipe France** » devra se poursuivre.

Merci à tous les acteurs de cette mobilisation exceptionnelle, notamment les centaines de collectivités locales et d'entreprises qui ont apporté leurs contributions financières aux fonds de concours mis en place par le CDCS, en lien avec la délégation pour l'Action extérieure des collectivités territoriales (DAECT).



Stéphane Romatet
Directeur du Centre de crise et de soutien



Comment la France répond aux demandes d'aide humanitaire exprimées par les autorités ukrainiennes ?



Expression de besoins des autorités ukrainiennes à l'Union européenne



Activation du mécanisme de protection civile de l'Union européenne



Vérification des priorités par l'ambassade de France à Lviv



Identification d'une offre française adaptée par le Centre de crise et de soutien



Validation de l'aide proposée par les autorités ukrainiennes



Envoi de l'aide d'urgence en Pologne ou en Roumanie par une chaîne logistique dédiée



Récupération de l'aide en Pologne ou en Roumanie par la partie ukrainienne



Remise de l'aide aux bénéficiaires finaux



Les acteurs de l'aide française

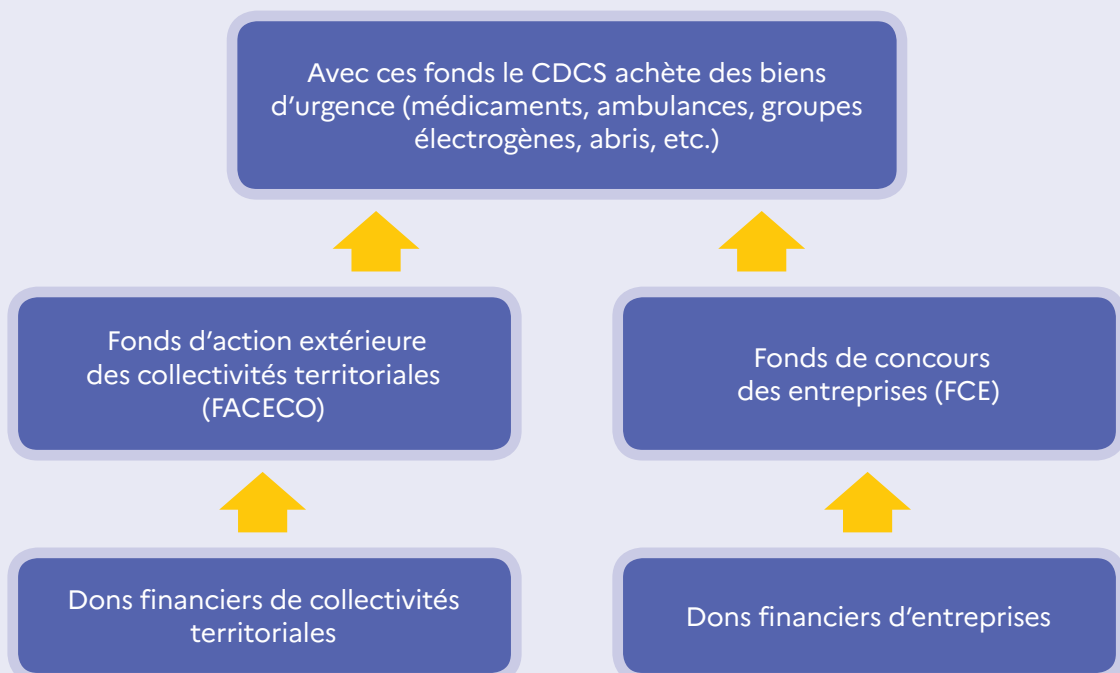
L'envoi d'aide humanitaire vers l'Ukraine et vers les pays voisins s'appuie sur un dispositif mis en place par le ministère de l'Europe et des Affaires étrangères qui lui permet d'agréer les contributions de différents acteurs institutionnels et privés.

Le ministère de l'Europe et des Affaires étrangères a activé deux fonds de concours gérés par les équipes du CDCS qui permettent de fédérer les contributions financières d'une part des collectivités territoriales et d'autre part des entreprises.

Le Centre de crise et de soutien a bénéficié de l'appui :

- du ministère de l'Intérieur
- du ministère de la Santé et des Solidarités
- du Secrétariat d'État chargé de la Transition numérique et des Communications électroniques
- des fondations d'entreprises

Activation du fonds de concours des entreprises et du fonds d'action extérieure des collectivités territoriales





Utilisation des contributions financières des collectivités territoriales et des entreprises

Domaines d'intervention	Matériels offerts	Quantité	Coût
Ukraine			
Médical	Ambulances	21	994 604 €
	Stock de 4,5 tonnes de médicaments	1	243 829 €
	Générateurs d'oxygène médical	10	123 500 €
Sécurité électrique des hopitaux	Groupes électrogènes	31	449 689 €
Abris d'urgence (déplacés internes)	Tentes	508	127 000 €
	Couvertures	2 160	10 584 €
	Tapis de sol	2 250	9 000 €
	Kits hygiène	1 040	15 600 €
			1 973 806 €
Moldavie			
Sécurité électrique des hopitaux	Groupes électrogènes	10	445 381 €
	Installation par Electriciens sans frontières (ESF)	1	28 000 €
Abris d'urgence (déplacés)	Tentes familiales (15m ²)	504	146 160 €
	Grandes tentes (42m ²)	15	22 500 €
	Lits de camp	1 500	48 750 €
	Sacs de couchage	1 500	31 500 €
	Kits hygiène	9 900	99 000 €
			821 291 €
Pologne			
Médical	Stock de 4,5 tonnes de médicaments	1	243 829 €
Slovaquie			
Abris d'urgence (déplacés)	Kits Cuisine	1 040	25 480 €
	Couvertures	5 040	24 696 €
			50 176 €
			Coût total
			3 089 102 €



Contributions des territoires

Région	Type de collectivité	Montant cumulé*	Nom des collectivités
Auvergne-Rhône-Alpes	15 Communes	94 928 €	Communes : Grand Lyon, Marcilly sur Tille, Colombier Saugnieu, Paulhac, Charbonnières les Bains, Varennes-sur-Allier, Morancé, Saint Fons, Chambéry, Poliéna, Chaponost, Gleizé, Domérat, Grenoble, Paslières
Bourgogne-Franche-Comté	1 région, 1 département, 1 EPCI, 10 Communes	213 550 €	Région : Bourgogne France Comté ; Département : Côte-d'Or ; Communauté de Communes : Auxonne-Pontailier Val de Saône ; Communes : Challuy, Marsannay-la-Côte, Essertenne, Arbois, Saint Laurent d'Andenay, Chaussin, Paron, Quelin, Chalon sur Saône, Nolay
Bretagne	1 région, 1 département, 1 EPCI, 6 Communes	274 030 €	Région : Bretagne ; Département : Ille-et-Vilaine ; Communauté de Communes : Saint-Méen Montauban ; Communes : Rennes, La Chapelle du Lou du Lac, Cancale, Boisgervilly, Meucon, Ploemeur
Centre-Val de Loire	1 région, 1 EPCI, 2 Communes	103 288 €	Région : Centre Val de Loire ; Communauté de Communes : Berry Grand Sud ; Communes : Vievy Le Raye, Saint-Martin d'Abbat
Corse	1 EPCI	2 000 €	Communauté d'agglomération : Bastia
Grand Est	1 région, 2 EPCI, 22 Communes	425 411 €	Région : Grand Est ; Communauté urbaine : Grand Reims, Communes : Strasbourg, Sormonne, Oeting, Grosbliedestroff, Cuchery, Châlons-en-Champagne, La Saulsotte, Pomacle, Toul, Obernai, Reguisheim, Trepail, Moncel Sur Vair, Charmes, Bétheniville, Trigny, Cocheren, Sarrebourg, Longeville Les St Avold, Reims, Bazeilles, Hanviller, Kolbsheim
Hauts-de-France	1 région, 6 Communes	4 100 €	Communes : Bellaing, Féchain, Tricot, Brucamps, Le Doulieu, Féchain
Île-de-France	1 département, 1 EPCI, 8 Communes	113 500 €	Département : Val-de-Marne ; Communauté d'agglomération : Grand Paris Sud ; Communes : Nemours, Meudon, Sainte Geneviève des Bois, Boinville-en-Mantois, Quincy-Voisins, Bombon, Vanves, Baulne

* Dons au 27 mars



Contributions des territoires

Région	Type de collectivité	Montant cumulé*	Nom des collectivités
Normandie	2 EPCI, 12 Communes	100 213 €	Communauté d'agglomération : Caux Seine aggro ; Communauté de Communes : Yvetot Normandie ; Communes : Poilley, Rouen, Cherbourg en Cotentin, Saussezemare en Caux, Saint-Jean-D'elle, Hermanville-Sur-Mer, Turretot, St Germain Sur Ay, Anneville-Ambourville, La Barre de Semilly, Terres-de-Caux, Hattenville
Nouvelle-Aquitaine	1 région, 1 département, 1 EPCI, 37 Communes	536 908 €	Région : Nouvelle Aquitaine ; Département : Landes ; Communauté de Communes : Haute-Corrèze Communauté ; Communes : Bordeaux, Saint Pierre du Palais, Jurançon, Bellechassagne, St Maixant, Escaudes, Clugnat, Angouleme, Casteide-Cami, Castelnau-Chalosse, Poyanne, Chizé, Jau Dignac et Loirac, Campugnan, Saint Laurent D'arce, Puisseguin, Beynat, Champniers, Liourdres, Vélignes, Saint-Médard-en-Jalles, Arberats, Sillegue, Cornil, Archigny, Anais, Meursac, Couarde sur Mer, Valdelaume, Coubeyrac, Grignols, Sornac, Moliets et Maa, Aussac-Vadalle, Saint- Sylvestre, Mimizan, Luglon, La Brede, Luë
Occitanie	1 région, 2 département, 2 EPCI, 25 communes	512 842 €	Région : Occitanie ; Départements : Lot, Hautes Pyrénées ; Communauté de Communes : Val'Aïgo ; SIA : Vidourle et Bénovie ; Communes : Larra, Castelnau-le-Lez, Saint Bauzille de La Sylve, Gagnac-sur-Garonne, Semalens, Broquies, Calmont, Crès, Chusclan, Vaureilles, Saint-Elix Le Château, Teyran, Varhiles, Lacourt Saint Pierre, Entraygues sur Truyère, Lafrançaise, Vergèze, Vauvert, Pompertuzat, Saint-Mamet, Bruguières, Corneillan, Lagardelle-sur-Lèze, Projan, Mondouzil
Pays de la Loire	1 région, 1 EPCI, 3 Communes	215 500 €	Région : Pays de la Loire ; Communauté de Communes : Sèvre et Loir ; Communes : Nantes, St Philbert de Grand Lieu, Puceul
Provence-Alpes-Côte d'Azur	1 région, 8 Communes	78 300 €	Région : Provence-Alpes-Côte d'Azur ; Communes : Puyloubier, Clans, Jouques, Rousset, Tarascon, Ramatuelle, Carnoux-en-Provence
Outre-mer	1 département	20 000 €	Département : La Réunion

* Dons au 27 mars



Mobilisation des entreprises

Région	Liste des entreprises contributives
Bretagne	AP CHAUFFAGE EURODIA QUARON SAS SHIP TRISKEM
Pays de la Loire	SBII SARL PLEIN AIR ATTITUDE DIMOS
Grand Est	SCIERIE FEIDT EGELHOF Holding S.A.S. ROEDERER OSMOZE DM AUTOS SOCIÉTÉ CAC STRASBOURG
PACA	FISHBONE CONSULTING SAS CRM GROUPE SOCIÉTÉ SOPERDIS AIX EN PROVENCE SOCIETE MARSEILLAISE DE CREDIT
Centre Val de Loire	ABC TRANSFER METALOR
Ile de France	SERVIER ENGIE ENEDIS WANCHA COLAS RAIL CABINET FINALTERI
Corse	FAST FOOD MIRENDA
Nouvelle Aquitaine	DSM DVM MAÇONNERIE
Bourgogne Franche Comté	SAS QUELIN
Auvergne Rhone Alpes	VALANG CONSULTING



Les vecteurs d'acheminement de l'aide



© Jonathan Sarago/MEAE

Chargement d'un fret humanitaire d'aide d'urgence à destination des autorités ukrainiennes

L'acheminement de l'aide vers l'Ukraine ou les pays voisins représente un défi logistique. Les tonnes de fret humanitaire ont été acheminées par différents vecteurs. En plus des multiples envois par le biais de camions, un pont aérien a été mis en place en lien avec le ministère de

l'Intérieur. 10 vols Dash8 ont été réalisés pour acheminer une partie de l'aide humanitaire vers la Pologne. Deux avions cargo ont également transporté depuis la France de l'aide d'urgence vers la Moldavie et vers la Pologne.



© Ministère de l'Intérieur

Avions Dash8 du ministère de l'Intérieur



Camion semi-remorque transportant des générateurs vers la Moldavie



Exemples de matériels offerts



Ambulances



Véhicules de pompiers et matériels de secours



Groupe électrogène



Installation d'un groupe électrogène en Moldavie par Électriciens sans frontières



Chronologie des envois

Opération n° 1 : 24 février



500 tentes
2000 couvertures
1000 kits hygiène
2250 tapis de sol

Opération n° 2 : 1^{er} mars



poste sanitaire mobile pouvant traiter jusqu'à 500 blessés de guerre



36 malles de médicaments offertes par l'association Tulipe

Opération n° 3 : 2 mars



500 tentes,
1500 lits,
1500 sacs de couchage,
25 grandes tentes
pour l'accueil des déplacés ukrainiens

Opération n° 4 : 4 mars



poste sanitaire mobile pouvant traiter jusqu'à 500 blessés de guerre



27 malles de médicaments offertes par l'association Tulipe

Opération n° 5 : 5 mars



lot de médicaments (pédiatrie, médecine générale, médecine d'urgence) offert par l'association Tulipe



Équipement de protection individuelle (masques, gants etc.)
27 respirateurs et matériels associés

Opération n° 6 : 7 mars



3,4 tonnes de médicaments offerts par le ministère des Solidarités et de la Santé



Chronologie des envois

Opération n° 7 : 10 mars



7,4 tonnes de médicaments offerts par l'association Tulipe et le ministère des Solidarités et de la Santé

Opération n° 8 : 11 mars



Envoi de 16,6 tonnes pour la Slovaquie :
10 groupes électrogènes offerts par Electriciens sans frontières (ESF)
5000 couvertures
1000 kits cuisine offerts par le CDCS
200 000 masques FFP2 offerts par le ministère des Solidarités et de la Santé

Opération n° 9 : 17 mars



10 000 kits d'hygiène offerts par le CDCS
17 groupes électrogènes de forte capacité offerts par Enedis et le CDCS grâce au Faceco et fonds entreprises
4 volontaires déployés sur place pour installer les groupes électrogènes dans 17 hôpitaux

Opération n° 10 : 21 mars



10 tonnes de matériel médical comprenant :
10 générateurs d'oxygène, 9 tonnes de médicaments offerts par l'association Tulipe
31 groupes électrogènes
9 tentes familiales offertes à la Croix-Rouge
8 tonnes de matériels (téléphones, ordinateurs, routeurs, kits satellitaires, fibre optique)
Plus de 4 tonnes de lait infantile

Opération n° 11 : 23 mars



100 sapeurs-pompiers et sapeurs-sauveteurs mobilisés pour l'acheminement jusqu'à la frontière avec l'Ukraine
11 véhicules d'incendie
16 véhicules de secours
23 camions transportant 49 tonnes de matériels sanitaires et de secours (équipements de protection, échelles à main, tuyaux incendies, matériel médical).

Opération n° 12 : 22 mars



Acheminement de 21 ambulances achetées grâce aux contributions des collectivités territoriales et des entreprises, versées aux fonds de concours gérés par le Centre de crise et de soutien.

* Ces pictogrammes ont été réalisés par la Direction de la communication et de la Presse du Ministère de l'Europe et des Affaires étrangères

Ministère de l'Europe et des Affaires étrangères

Centre de crise et de soutien

37 Quai d'Orsay, 75351 Paris, France

@francediplo / @CdCMAE / @ConseilsVoyages

© MEAE 2022

Maquettage : Iskouhi Mouradian